
2025학년도 순천제일대학교
대 학 자 체 평 가 결 과 보 고 서

2026. 05.

I. 2025학년도 대학 자체평가 개요

1. 관련근거

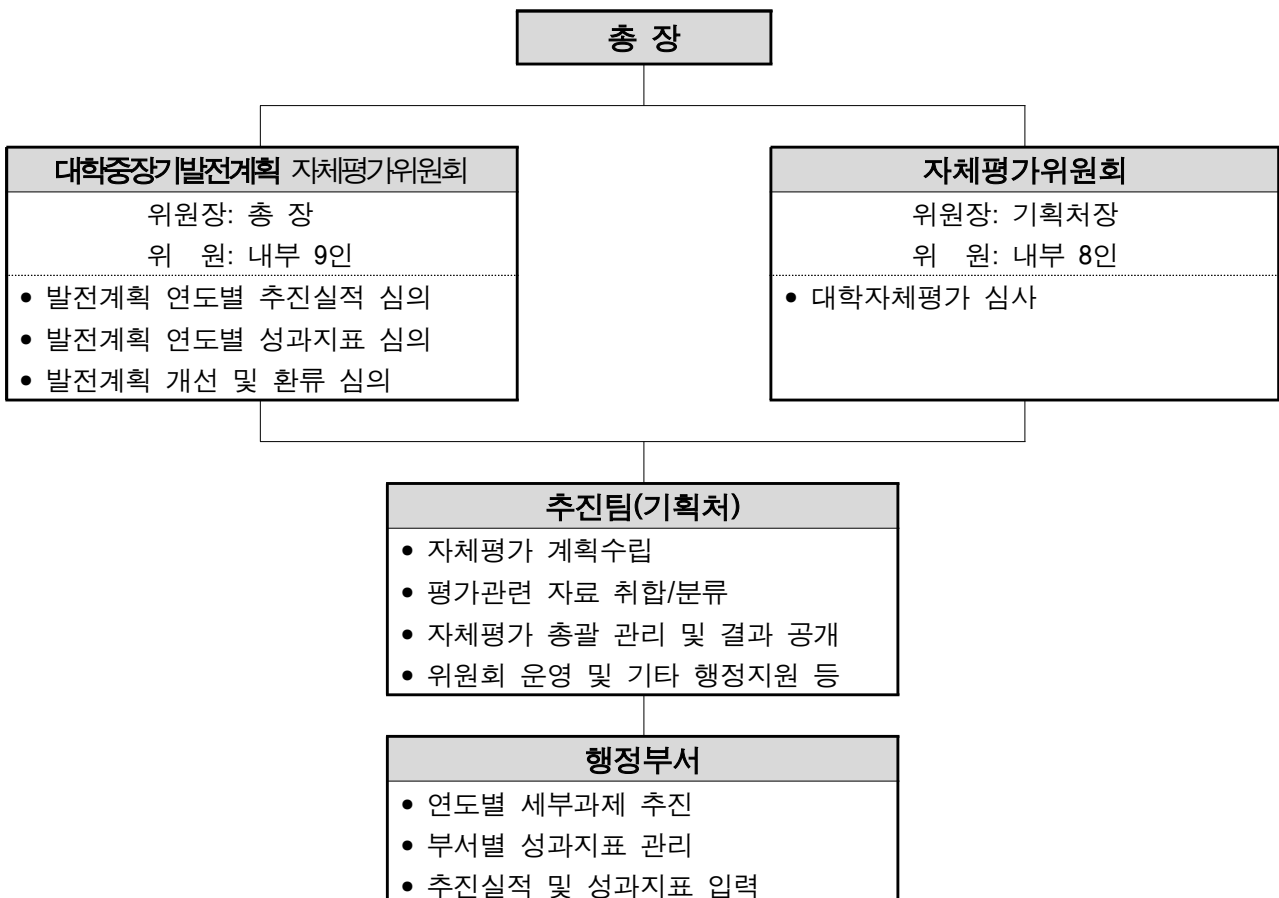
- 학칙 제58조(2026. 2. 24. 개정)
- 자체평가위원회 운영규정(2025. 03. 10. 개정)
- 대학중장기발전계획 수립 및 관리·운영 규정(2023. 08. 10. 개정)

2. 자체평가 목적

- 기관평가인증, 대학중장기발전계획의 주요지표별 2025학년도 사업 추진 결과 분석
- 교육·연구, 산학협력, 조직·운영, 시설·설비, 경영·재정 등 학교 운영 전반에 걸친 다각적 평가
- 교육의 질 제고와 대학 혁신과 경쟁력 제고에 이바지하고자 함

3. 자체평가 추진체계

- 추진조직 구성



□ 추진 절차



□ 평가요소

- 대학중장기발전계획 성과지표 점검 및 심의(대학중장기발전계획 자체평가위원회)
- 기관평가인증 정량지표 심의(자체평가위원회)
- 부서별 추진실적, 성과 및 전년대비 개선내용 점검(자체평가위원회)

□ 평가주기: 연 1회 실시

□ 평가방법

- 부서별 작성한 자체평가보고서를 토대로 자체점검 실시
- 영역을 구분하여 평가실시(1: 교육·연구, 2: 조직·운영, 3: 시설·설비, 4: 기타)
- 객관적으로 평가할 수 있는 증빙자료와 정보공시자료 기준으로 평가
- 정량지표 평가 등급 설정 기준

등급	평가 등급 기준			
A 등급	달성목표 대비 당해연도 실적	100% 이상		
B 등급	달성목표 대비 당해연도 실적	90% 이상	~	100% 미만
C 등급	달성목표 대비 당해연도 실적	80% 이상	~	90% 미만
D 등급	달성목표 대비 당해연도 실적	70% 이상	~	80% 미만
E 등급	달성목표 대비 당해연도 실적	70% 미만		
비 고	- 값이 클수록 향상된 지표 : $100 + \{(\text{당해연도 실적} - \text{달성목표}) / \text{달성목표}\} \times 100$ - 값이 작을수록 향상된 지표 : $100 + \{(\text{달성목표} - \text{당해연도 실적}) / \text{달성목표}\} \times 100$			

4. 대학 중장기 발전계획 과제와 업무의 연계성

	전략과제	추진 내용	사업번호
P	A11 성인학습자 개인 맞춤형 학습 경로 설계 시스템 개발	• 성인학습자 과정 운영 지원	교무팀-3
		• 학생 진로·취업상담 실시	대학일자리 플러스센터-2
	A12 성인학습자 지원을 위한 학습 상담 및 관리 체계 구축	• 대학생활 적응 프로그램 운영	학생상담센터-2
	A21 유연한 학습환경을 위한 하이플렉스 강의 인프라 구축	• 원격수업 현황 관리	교무팀-2
	A22 자기주도 학습을 지원하는 학습시스템 마련	• 전공 교육과정 편성 및 운영	교무팀-2
		• 자기주도학습 프로그램 운영	교수학습 정보지원센터-4
	A31 다양한 학습 경험 인정 기준 및 평가 시스템 개발	• 선행학습 학점인정 실시	교무팀-3
		• 산학협력협의회 구성 및 운영	산학협력팀-1
A32 산업체 연계 학습 자격 인정 프로그램 활성화	• 직무연계 현장견학 지원	교무팀-5	
	• 산학연계 현장실무 교재 개발	산학협력단-7	

전략과제		추진 내용	사업번호
P	A41 지역 산업 수요 분석을 통한 교육 프로그램 설계	• 현장실습활동 지원	교무팀-5
		• 산학협력 협약체결 및 운영	산학협력팀-1
		• 산업체 맞춤형 교육과정 개발 및 운영	산학협력단-7
		• 학과 교육품질, 대학 전공교육품질 관리	교육과정 지원센터-2
A42 지역산업 전문가와의 협력을 통한 현장 중심 교육 제공	• 기초·전공 학습능력 향상 프로그램 운영	교무팀-5	
	• 표준현장실습학기제 운영(4주, 8주, 16주) • 현장실습 및 실습교과 참여 재학생, 산업체 만족도 조사 실시(기획팀 연계)	현장실습 지원센터-1	
R	B11 지역 산업체 협력 네트워크 구축 및 활성화	• 가족회사 운영	산학협력팀-1
		• 산학협력 포럼 개최	산학협력단-6
	B12 지산학 맞춤형 교육 프로그램 개발 및 운영	• 지역 산업체와 대학의 연계활동 실시	산학협력단-5
		• 애로기술지도 운영	산학협력단-7
	B21 ESG 기반 지역사회 연계 프로젝트 운영	• ESG 프로젝트 관리(활동 현황 관리)	기획팀-17
		• 지역사회 전공연계 봉사활동 실시	산학협력단-6
	B31 지역 산업체 연계 공동 프로젝트 확대	• 기관 및 산업체 위탁 연구과제 운영 및 지원	산학협력단-3
		• 산업체 재직자 교육 운영	산학협력단-5
	B32 실무 기반 현장실습 프로그램 개발 및 지원	• 산학공동기술개발 지원	산학협력팀-4
		• 학술엑스포(캡스톤디자인 및 SJCD디자인 경진대회) 지원	산학협력팀-4
• 작품 전시회 운영: 산학협력학술EXPO		산학협력팀-4	
B41 취·창업 지원 체계 및 역량 강화	• 우수작품 지식재산권 출원 활동 운영	산학협력팀-4	
	• 표준현장실습학기제 운영(4주, 8주, 16주)	현장실습 지원센터-1	
	• 현장실습 및 실습교과 참여 재학생, 산업체 만족도 조사 실시(기획팀 연계)	현장실습 지원센터-1	
O	C11 미래지향적 우수 교직원 확보 및 조직개편 통한 역량 강화	• 지식재산권 출원 및 유지관리	산학협력단-4
		• 산학협력 네트워크 구축	산학협력팀-1
		• 취업전담교수 위촉 및 운영	학생취창업 지원팀-1
	C12 부속·부설기관 등 대학 전문성 기능 강화	• 중단기적 합리적인 교원 확보	기획팀-6
		• 실무중심 우수 교직원 확보 및 재배치 방안 마련	기획팀-8
	C21 대학 정책결정 과정의 구성원 참여 확대	• 대학 조직 관리	행정지원팀-1
		• 규정에 따른 직원 인사관리 실시	행정지원팀-1
	C22 교직원 업적평가 체계 확립 및 성과관리체계 구축	• 대학 조직 관리	기획팀-8
		• 부속, 부설기관장 보직 관리	행정지원팀-1
		• 교직원 만족도 조사 실시	기획팀-15
• 직무분석 및 직무능력평가를 위한 교원 업적평가 실시		기획팀-7	
C31 대학 재정운영 투명성 구현	• 교원업적평가 결과 활용을 통한 승진, 재임용, 연봉, 성과급 지급 등	행정지원팀-1	
	• 직원평가 실시	행정지원팀-2	
C31 대학 재정운영 투명성 구현	• 직원평가 결과를 활용한 재임용, 승진 등	행정지원팀-2	
	• 예산편성 절차 체계화 및 수요자 반영 예산 편성	기획팀-9	
	• 대학의 재정 등 결산업무 및 내외부 결산감사 실시	회계팀-2	

전략과제		추진 내용	사업번호
O	C32 정부 및 지자체의 대학 재정지원 사업 참여 활성화	<ul style="list-style-type: none"> 재정지원사업의 전략적 사업 발굴을 통한 재정자원 확보 재정지원사업 운영 및 성과관리 실시 	<p>기획팀-16</p> <p>산학협력단-2</p>
	C41 교직원 전문성 향상을 위한 역량 강화	<ul style="list-style-type: none"> 교직원 직무역량강화를 위한 연수 지원 전임교원의 논문, 특허등록, 연구보고서 등 연구 운영 및 실적 관리 16주 이상의 산업체 연수 지원 	<p>기획팀-14</p> <p>산학협력팀-2</p>
	C42 교육수요자 만족도 관리 체계 강화	<ul style="list-style-type: none"> 교육수요자별 만족도 조사 실시 및 결과 분석 	<p>기획팀-15</p>
G	D11 글로벌 파트너십 지원 체계 강화	<ul style="list-style-type: none"> 해외 대학/유학원과 MOU 협약 실시 해외 유학원 방문 등을 통한 우리 대학 홍보 실시 	<p>국제교류팀-1</p>
	D21 유학생 지원 체계 강화	<ul style="list-style-type: none"> 한국 문화 체험 프로그램 운영 	<p>국제교류팀-3</p>
	D22 지역거주 외국인 지원 체계 강화	<ul style="list-style-type: none"> 이민자조기적응 프로그램 운영 	<p>국제교류팀-2</p>
	D31 외국어 학습 지원 시스템 구축	<ul style="list-style-type: none"> 한국어 향상 프로그램 운영 	<p>한국어센터-1</p>
	D32 유학생 전담 지원 서비스 체계 강화	<ul style="list-style-type: none"> 학업/생활/문화적응/취업 등 유학생 지역 정착을 위한 지원 실시 	<p>국제교류팀-2</p>
	D41 유학생 지원 맞춤형 장학금 및 지원 프로그램 활성화	<ul style="list-style-type: none"> 유학생 맞춤형 장학금 제도 운영 학업 및 개인 멘토링 지원 서비스 지원 	<p>교무팀-4</p> <p>국제교류팀-3</p>
R	E11 전공심화 및 기술석사 과정 연계 산업체 맞춤 실무형 교육과정 개발	<ul style="list-style-type: none"> 학사학위 전공심화과정 운영 및 관리 역량기반 교육과정 개발·개편 	<p>교무팀-13</p> <p>교육과정 지원센터-1</p>
	E12 학습성과 검증을 위한 평가 및 피드백 시스템 구축	<ul style="list-style-type: none"> 자기주도 학습 역량 강화를 위한 공동체 및 특강 프로그램 운영 	<p>교수학습 정보지원센터-4</p>
	E21 전공 경계 완화를 위한 모듈형 학위 프로그램 개발	<ul style="list-style-type: none"> 전공 연계 등을 고려한 교육과정 개발·개편 	<p>교육과정 지원센터-1</p>
	E22 학습자 수요 기반 조립식 모듈형 교육과정 구축	<ul style="list-style-type: none"> 전공 연계 등을 고려한 교육과정 개발·개편 	<p>교육과정 지원센터-1</p>
	E31 AI 기반 학습성과 분석시스템 구축	<ul style="list-style-type: none"> 학생 데이터 관리 및 보안사고 대응 체계 마련 	<p>정보지원팀-4</p>
	E32 학습자 유형 분석 및 예측 모델 개발	<ul style="list-style-type: none"> 재학생 기초학습 진단 평가 실시 기초학습 향상 프로그램 운영 	<p>교수학습 정보지원센터-3</p>
		<ul style="list-style-type: none"> 학습미달자(학사경고자) 중도탈락방지 프로그램 운영 AI 및 데이터 기반 맞춤형 케어 시스템 구축 	<p>교수학습 정보지원센터-4</p>
	E41 교육의 질 향상을 위한 교육과정 인증 시스템 구축	<ul style="list-style-type: none"> 간호교육인증 통한 간호교육 품질 유지 및 개선 	<p>기획팀-5</p>
		<ul style="list-style-type: none"> 강의평가 등을 통한 교육의 질 개선 교원양력기관 평가 관련 업무 지원 	<p>교무팀-2</p> <p>교무팀-9</p>
		<ul style="list-style-type: none"> 교육의 질관리 체계 구축 	<p>교육과정 지원센터-2</p>
E42 교수(teaching) 인증 기준에 따른 성과 보상 및 개선 피드백 제공 체계	<ul style="list-style-type: none"> 교수지원 프로그램(교수공동체, 교수법 프로그램 등) 운영 	<p>교수학습 정보지원센터-2</p>	

전략과제		추진 내용	사업번호
R	E43 대학 핵심역량(STAR) 기반 비교과 프로그램 인증제 도입	• 교양교육과정 개발 및 질 관리	교양인성 교육센터-1
		• 교양·인성 비교과 프로그램 운영	교양인성 교육센터-2
E	F31 스마트 접근 환경 구축	• 전산장비 교체를 통한 환경개선	정보지원팀-1
	F11 포괄적 원격수업 환경 구축	• LMS 시스템 구축 및 운영 • 하이플렉스 강의실 구축 및 활용 지원	원격교육 지원센터-1
		• 원격수업 콘텐츠 개발 및 수업 운영 설계 지원 • 원격수업 교과목 심의	원격교육 지원센터-2
	F12 디지털 학습 지원 인프라 통합 관리 체계 구축	• 원격교육 기반 시설 및 시스템 구축	원격교육 지원센터-1
	F21 VR/AR 교육인프라 구축	• 원격수업 관련 소프트웨어 구축	원격교육 지원센터-2
	F22 VR/AR 활용 교육 과정 개발 및 교수 역량 강화	• 원격수업 교육 및 연수 지원	원격교육 지원센터-3
	F31 스마트 접근 환경 구축	• 교육환경개선 실시(스마트 전자교탁, 전자칠판, 노후 시설 교체 등)	행정지원팀-11
	F32 스마트 교육환경 관리체계 구축	• 정보보호 및 정보보안 실시	정보지원팀-2
		• 교육용 소프트웨어 구입 및 임대	정보지원팀-3
		• 강의실, 실습실등 교육공간 정기점검	행정지원팀-11
F41 학술정보관 유기적 멀티존(Multi-Zone) 구축: 다목적 디지털 멀티미디어 존	• 학생 친화적인 스마트 교육환경 구축 • 디지털 도서관 이용 활성화를 위한 행사 운영 • 학생 1인당 자료구입비 21.6천원 이상 유지	도서관-1	
SS	G11 통합 학생상담 및 멘토링 시스템 구축	• 대학생활 적응 프로그램 운영	학생상담센터-3
		• 통합진로지도시스템(TCGS) 운영 및 관리	학생취창업 지원팀-2
		• 총학생회 및 동아리 활동 지원 • 학생 행사(체육대회, 축제) 지원 • 전공연계 봉사동아리 활동지원	학생취창업 지원팀-3
	G12 데이터 기반 학생 학습 성과 관리 시스템 운영	• 학습미달자(학사경고자) 중도탈락방지 프로그램 운영	교무팀-3
		• 신입생 종합심리, 진로적성검사 실시 • 재학생 정신건강 실태조사 실시	학생상담센터-2
	G21 산업체 맞춤형 취·창업역량 강화 프로그램 다양화	• 채용설명회, 취업홍보, 취업 특강 등 운영 • 취업전담교수 위촉 및 운영	학생취창업 지원팀-1
		• 취창업 관련 비교과 프로그램 운영	대학일자리 플러스센터-1
	G41 AI 기반 빅데이터 분석 플랫폼 개발	• 온라인 입사지원 시스템 도입 • 1:1 맞춤형 컨설팅 및 직무역량 중심의 첨삭서비스 실시	대학일자리 플러스센터-2
G42 학생성공 예측 모델 개발 및 활용	• 재학생 등록유지율 관리	교무팀-3	

5. 기관평가인증 판단항목과 업무의 연계성

판단항목	추진 내용	사업번호
1.1.1 대학 사명과 교육목표 설정 및 공표	<ul style="list-style-type: none"> • 대학사명 및 교육목표 관련 대학구성원 의견수렴 • 대학사명 및 교육목표 관련 대학평의원회/법인이사회 심의 • 대학 설립목적, 대학사명, 교육목표 공표 - 정관, 대학발전계획, 대학홈페이지 등 	기획팀-1
1.1.2 발전계획 수립 및 실행	<ul style="list-style-type: none"> • 대학발전계획 추진 조직 구성 • 대학발전계획 수립(이해관계자 요구분석 및 반영, 대학 평의원회/법인이사회 심의) • 대학발전계획 공표(교무위원회, 대학홈페이지 등) • 대학발전계획 추진 실적 점검(계획 대비 추진 실적, 연도별 예산반영, 계획 대비 집행실적 등) 	기획팀-1
1.1.3 대학발전계획의 추진실적 평가 및 대학운영에 반영	<ul style="list-style-type: none"> • 대학발전계획 평가체계 마련 • 대학발전계획 추진실적 등 평가 및 결과 심의 • 대학발전계획 평가결과 활용(환류계획 및 점검) 	기획팀-1
1.2.1 대학운영에 필요한 행정 조직 구성하고 규정에 근거하여 운영	<ul style="list-style-type: none"> • 정관, 학칙 및 규정집 관리 • 직제규정<3-1-1>, 사무분장규정<3-1-2>, 위임전결 <3-6-15> 관리 • 대학 조직도 관리 • 행정업무편람 작성 및 관리 	기획팀-8
	<ul style="list-style-type: none"> • 규정 제·개정, 폐지 관련 심의 요청 및 공표 	기획팀-11
1.2.2 주요 의사결정과정에서 구성원의 참여 보장	<ul style="list-style-type: none"> • 대학평의원회 구성 및 운영 	기획팀-13
	<ul style="list-style-type: none"> • 교무위원회 구성 및 운영 	교무팀-1
	<ul style="list-style-type: none"> • 등록금심의위원회, 기금운용심의위원회 운영 	회계팀-4
1.2.3 학사구조 개편 시 규정에 근거하여 실시	<ul style="list-style-type: none"> • 정관, 학칙, 학사구조 개편 관련 규정 • 학사구조 개편 계획 수립 • 학사구조 개편에 따른 후속조치 실시(교원 운영계획, 학생 피해방지 방안 등) • 학칙개정에 따른 대학평의원회 심의 요청 	기획팀-2
1.3.1 법령에 따른 예산편성, 집행, 변경 및 결산업무 실행	<ul style="list-style-type: none"> • 예산 편성지침 마련 • 본예산, 추경예산 편성 및 공개 • 예산 관련 대학평의원회 자문, 등록금심의위원회 및 법인이사회 심의 • 예산 대비 결산 자체평가 결과 및 개선·환류 실시 	기획팀-9
	<ul style="list-style-type: none"> • 회계연도 종료 후 결산 절차에 따른 결산 실시 • 법인이사회에 결산서 심의 요청 	회계팀-2
1.3.2 등록금 외 다양한 교육 자원 확보	<ul style="list-style-type: none"> • 발전기금, 기부금, 장학금, 법인전입금 등 교육자원 확보 실적 확인 	회계팀-2
1.3.3 교육비 환원율	<ul style="list-style-type: none"> • 교육비 환원율: 110.0% 이상 • [8. 예·결산 내역 등 학교 및 법인의 회계에 관한 사항], [9-나. 학생 1인당 교육비 산정근거] 대학정보공시 실시 	회계팀-2
1.4.1 감사체계 보유 및 운영	<ul style="list-style-type: none"> • 감사규정<3-6-29> 관리 • 감사 관련 담당인력 지정 및 업무분장 실시 • 내·외부 감사제도 운영 	기획팀-10
	<ul style="list-style-type: none"> • 교비회계 및 산학협력단회계 내·외부감사 실시 	회계팀-2

판단항목	추진 내용	사업번호
1.4.2 감사결과 공개 및 대학 운영에 반영	• 본예산, 추경예산 내역 공고 • 감사결과(지적사항)의 개선 계획 및 실적 확인	기획팀-9
	• 결산 내역 공고	회계팀-2
1.4.3 교육기관으로서의 윤리적 책무 준수	• 인권센터 관련 규정 관리 • 대학의 윤리규정 관리 • 성희롱·성폭력 피해예방 교육 실시 • 인권침해 상담 및 사건 처리	인권센터-1
	• 교·직원 복무규정 관리 • 교직원 윤리강령 관리 • 교·직원 징계위원회 구성 및 운영	행정지원팀-1
1.5.1 교육품질 개선을 위한 자체평가체계 보유	• 자체평가위원회 운영규정<3-6-28> 관리 • 자체평가 추진 조직 구성 및 업무분장 실시 • 자체평가 추진계획 수립 및 평가 실시	기획팀-4
1.5.2 매년 자체평가 실시 및 대학운영에 결과 반영	• 자체평가결과 추진계획 수립 • 자체평가 추진결과 및 심의(대학자체평가위원회 등) • 자체평가 결과에 따른 개선계획 및 환류점검 • 자체평가결과 대학 홈페이지 공개	기획팀-4
1.5.3 재학생 및 졸업생의 교육 만족도 조사 및 결과 환류	• 교육수요자 만족도 조사 지침 관리 • 교육만족도 조사 추진계획 수립 • 교육만족도 조사 결과 환류계획 수립 및 점검 실시 • 교육만족도 조사 결과 및 심의(대학자체평가위원회 등) • 교육만족도 조사 결과 공유 - 교무위원회, 대학홈페이지	기획팀-15
1.6.1. 공정한 학생 선발	• 입학전형관리위원회, 입학전형공정관리위원회 규정 관리, 위원회 구성 및 운영 • 신입생 모집요강 관리 • 입학전형 시행	입학 관리팀-3
1.6.2 재학생 등록유지율	• 재학생 등록유지율: 80.0% 이상 • [4-라-1] 대학정보공시 실시	교무팀-3
1.6.3 취업률	• 취업률: 61.0% 이상 • [5-다] 대학정보공시 실시	학생취창업 지원팀-1
2.1.1 전공 교육과정 개발(개편) 시행	• 전공 교육과정 개발(개편) 관련 위원회 구성 및 운영	교무팀-1
	• 전공 교육과정 개발(개편) 지원 • 전공 교육과정 개발(개편) 심의 요청(관련 위원회 등)	교육과정 지원센터-1
2.1.2 교양 교육과정 개발(개편) 시행	• 교양 교육과정 개발(개편) 관련 위원회 구성 및 운영	교무팀-1
	• 교양 교육과정 개발(개편) 지원	교양인성 교육센터-1
2.1.3 전공교과 강좌당 학생수	• 전공교과 강좌당 학생수: 33명 이하	교무팀-2
2.2.1 규정에 따른 전공교육 편성 및 운영	• 전공 교육과정 편성 및 운영 • 학과별 교육과정표 관리 • 전공 교과별 강의계획서 관리	교무팀-2
	• 실험실습실 및 기자재 관리	교무팀-6
2.2.2 학생 1인당 실험실습비 지원	• 학생1인당 실험실습비: 172.0천원 이상	교무팀-6
2.2.3 전공교육 운영 평가 및 개선	• 전공교육 강의평가 실시	교무팀-2
	• 학과 교육품질 및 대학 전공교육품질 관리 • 전공교육 운영 평가 및 개선 활동	교육과정 지원센터-2

판단항목	추진 내용	사업번호
2.3.1 교양교육 운영을 위한 지원체계 보유	• 교양교육 운영 지원	교무팀-5
	• 대학 인재양성 목표와 교양 교육과정 연계	교양인성 교육센터-1
2.3.2 규정에 따른 교양교육 편성 및 운영	• 교양교과 편성 및 운영규정 관리 • 교양 교과목별 강의계획서 관리	교무팀-5
	• 교양 교육과정 개발·개편	교양인성 교육센터-1
2.3.3 교양교육 운영 평가 및 개선	• 교양교육 관련 만족도 조사 실시	교무팀-5
	• 교양교육과정 개발 및 질 관리 • 교양교육 운영 평가 및 개선 활동	교양인성 교육센터-1
2.4.1 규정에 따른 학사관리 운영	• 수강신청 규정 관리 • 수강신청 지도	교무팀-2
2.4.2 규정에 따른 수업 관리	• 수업관리, 교원의 강의시수 관련 규정 관리 • 강사료 지급기준 및 지급 실시 • 교원의 강의시수 관리 • 학생 출결관리	교무팀-2
2.4.3 대학은 원격수업 체계 보유 및 관리	• 원격수업 지원을 위한 관련 규정 관리 • 원격수업 지원시스템 구축 및 관리	원격교육 지원센터-1
	• 원격수업 교과목 심의 • 원격수업 질 관리 • 원격교육관리위원회 구성 및 운영	원격교육 지원센터-2
2.5.1 규정에 따른 성적평가 실시	• 성적평가 규정 관리 • 성적처리 시스템 관리 • 성적평가 결과 자료 관리	교무팀-2
2.5.2 성적평가 이의제기 기회 제공	• 성적평가 결과 안내 • 성적평가 결과 이의제기 처리 등	교무팀-2
2.5.3 학사경고 관리체계 보유 및 학습성과 부진학생 관리	• 학사경고자 현황 관리 • 학습미달자(학사경고자) 중도탈락방지 프로그램 운영 지원	교무팀-3
2.6.1 교수학습 지원체계 보유	• 교수학습 지원을 위한 규정 관리 • 연간 교수학습 지원계획 수립 • 교수학습 관련 위원회 운영	교수학습 정보지원센터-2
2.6.2 학생 학습역량 강화 프로그램 운영/평가 및 개선	• 기초학습능력 진단 실시 • 기초학습능력 향상프로그램 운영	교수학습 정보지원센터-3
	• 학습역량 강화프로그램 운영 • 학습역량 강화 프로그램 평가 및 개선 활동	교수학습 정보지원센터-4
2.6.3 교수 강의역량 향상 프로그램 운영/평가 및 개선	• 강의평가 결과분석 및 개선 활동 • 교수 강의역량 향상프로그램 운영 • 교수 강의역량 향상프로그램 평가 및 개선 활동	교수학습 정보지원센터-2
3.1.1 규정에 따른 교원 인사 관리 실시	• 교원 인사관리 규정 관리 • 교원 인사관리(재임용, 승진, 전보, 파견, 휴직, 해임 등) • 교원인사위원회 구성 및 운영 • 정년보장교원임용심사위원회 구성 및 운영	행정지원팀-1
3.1.2 규정에 따른 교원업적 평가 실시 및 결과 활용	• 교원 업적평가에 관한 시행세칙<3-7-2>, 산학협력 중점교수 업적평가에 관한 시행세칙<3-7-29> 관리 • 교원업적평가 시행 및 결과 통보 실시 • 이의신청, 재심 등 실시 • 교원업적평가위원회 구성 및 운영	기획팀-7
	• 교원업적평가의 결과 활용(승진, 재임용, 연봉, 성과급 등)	행정지원팀-1
3.1.3 전임교원 확보율	• 전임교원 확보율: 50.0% 이상 • [6-나-(1)] 대학정보공시 실시	기획팀-6

판단항목	추진 내용	사업번호
3.2.1 교원 역량계발 지원체계 보유	<ul style="list-style-type: none"> 교원 역량계발 지원 관련 규정 관리 교원 역량계발 지원 관련 담당인력 지정 교원 역량계발 지원을 위한 예산편성 실시 	기획팀-14
3.2.2 16주 이상 장기 역량계발 지원	<ul style="list-style-type: none"> 교원 산업체 연수 규정<3-7-4> 관리 16주 이상의 산업체 연수 지원(1년에 1명 이상) 	산학협력팀-2
3.2.3 교원 역량계발 지원 결과 활용	<ul style="list-style-type: none"> 교원 역량계발 지원 단기연수 운영 실적 교원 역량계발 지원 단기연수 결과보고 교원 역량계발 지원 단기연수 평가 및 환류 	기획팀-14
3.3.1 교원 연구활동 지원체계 보유	<ul style="list-style-type: none"> 교내연구비 관리규정<3-5-5>, 연구윤리위원회 규정<3-5-7> 관리 	산학협력팀-2
3.3.2 교원 연구활동 지원실적/평가 및 환류	<ul style="list-style-type: none"> 연구과제 선정 및 지원 정기적인 연구 결과 보고 및 피드백 제공 우수 연구 과제 발굴 및 추가 지원 방안 마련 연수 전·후 평가를 통한 성과 분석 및 개선 	산학협력팀-2
3.3.3 전임교원 1인당 연구실적	<ul style="list-style-type: none"> 전임교원 1인당 연구실적: 0.2건 이상 [6-가-1, 7-가, 12-파] 대학정보공시 실시 	산학협력팀-3
3.4.1 규정에 따른 직원 인사 관리 실시	<ul style="list-style-type: none"> 직원 인사관리 규정 관리 직원인사위원회 구성 및 운영 	행정지원팀-2
3.4.2 직원평가 체계 보유	<ul style="list-style-type: none"> 직원평가 규정(평가주기, 평가방법과 절차 포함) 마련 (규정 개정시, 직원의 의견수렴 필요) 직원평가 관련 위원회 구성 및 운영 	행정지원팀-2
3.4.3 직원평가 실시 및 결과 활용	<ul style="list-style-type: none"> 직원평가 실시 직원평가의 결과 활용(승진, 재임용, 연봉, 성과급 등) 	행정지원팀-2
3.5.1 직원 직무역량계발 지원체계	<ul style="list-style-type: none"> 직원 직무역량계발 지원 관련 규정 관리 직원 직무계발 지원 관련 담당인력 지정 	기획팀-14
3.5.2 직원 직무역량계발 지원 실적	<ul style="list-style-type: none"> 직원 직무역량계발 지원계획 수립 직원 직무역량계발 지원을 위한 예산편성 실시 직원 직무역량계발 지원 실적 직원 직무역량계발 지원 결과보고 	기획팀-14
3.5.3 직원 직무역량계발 지원 결과 활용	<ul style="list-style-type: none"> 직원 직무역량계발 운영 평가 실시 직원 직무역량계발 지원 운영 결과보고서 제출 직원 직무역량계발 지원 결과 활용 실적 	기획팀-14
3.6.1 교원 급여 수준	<ul style="list-style-type: none"> 등록금 대비 교원 인건비: 평균 30.0% 이상 [9-가. 등록금 산정근거] 대학정보공시 실시 	회계팀-1
3.6.2 직원 급여 수준	<ul style="list-style-type: none"> 등록금 대비 직원 인건비: 평균 11.0% 이상 [9-가. 등록금 산정근거] 대학정보공시 실시 	회계팀-1
3.6.3 규정에 따른 교직원의 복지 지원 실시	<ul style="list-style-type: none"> 직원평가 실시 직원평가의 결과 활용(승진, 재임용, 연봉, 성과급 등) 	행정지원팀-5
4.1.1 학생복지 지원체계 보유	<ul style="list-style-type: none"> 학생복지위원회 규정<3-3-16> 관리 학생복지 관련 학생 의견수렴 실시 연간 학생복지 지원계획 수립 	학생취창업 지원팀-4
4.1.2 보건실 운영체계 보유	<ul style="list-style-type: none"> 보건실 운영 규정 관리 간호사 자격을 갖춘 전문인력 배치 학생 및 교직원 건강관리(상비용 의약품 구입 등) 응급처치 및 병원후송 보건교육 및 건강상담 활동 학생활동에 필요한 의약품 지원 대학보건사업 평가 및 개선 교직원 건강검진 	보건실-1

판단항목	추진 내용	사업번호
4.1.3 장학급 지급 비율	<ul style="list-style-type: none"> 장학급 지급 비율: 10.0% 이상 [12-다] 대학정보공시 실시 	교무팀-4
4.2.1 학생자치활동 지원체계 보유	<ul style="list-style-type: none"> 학생회 간부 승인 규정<3-3-2>, 정.부학생회장 선거 규정<3-3-3>, 정.부학생회장 선거 규정 시행세칙<3-3-4>, 학생지도위원회 운영규정<3-3-17> 관리 	학생취창업 지원팀-3
4.2.2 학생자치활동 연간계획 수립 및 실행/평가 및 개선	<ul style="list-style-type: none"> 학생자치활동 지원 연간계획 수립 총학생회 및 동아리 활동 지원 학생 행사(체육대회, 축제) 지원 	학생취창업 지원팀-3
4.2.3 학생행사 안전관리체계 보유 및 운영	<ul style="list-style-type: none"> 학생행사 안전관리 지침 관리 각종 행사 시 교내·외 행사 허가원 및 안전 관련 체크리스트 확인 	학생취창업 지원팀-3
4.3.1 학생상담 지원체계 보유	<ul style="list-style-type: none"> 학생상담센터 운영규정 관리 학생상담센터 시설 관리 	학생상담센터-1
4.3.2 학생상담과 상담실 운영 실적	<ul style="list-style-type: none"> 학생상담센터 개인상담, 심리검사 실시 심리상담 유(有)자격 전문상담사 배치 	학생상담센터-2 학생상담센터-3
	<ul style="list-style-type: none"> 학생상담(진로상담) 운영 실적 	대학일자리 플러스센터-2
4.3.3 학생상담 운영 평가 및 개선	<ul style="list-style-type: none"> 학생상담센터 운영위원회 구성·운영 학생상담센터 학생 상담 및 프로그램 평가 및 개선 	학생상담센터-1
4.4.1 장애 및 소수집단 학생을 위한 지원체계 보유	<ul style="list-style-type: none"> 장애 및 소수집단 학생을 위한 지원규정 확인 장애 및 소수집단 학생을 위한 지원조직 확인 	장애학생 지원센터-1
4.4.2 장애 및 소수집단 학생 지원 실적	<ul style="list-style-type: none"> 장애 및 소수집단 학생 지원실적 확인 장애인 편의시설 현황 및 확대 노력 확인 	장애학생 지원센터-1
4.4.3 장애 및 소수집단 학생 지원 평가 및 개선	<ul style="list-style-type: none"> 장애 및 소수집단 학생 지원 평가 실적 확인 장애 및 소수집단 학생 지원 개선 실적 확인 	장애학생 지원센터-1
4.5.1 대학의 교사확보율	<ul style="list-style-type: none"> 교사확보율: 100.0% 이상 [14-라] 대학정보공시 실시 	행정지원팀-10
4.5.2 교육시설 관리체계 보유 및 운영	<ul style="list-style-type: none"> 교육시설 관리 규정 관리 [14-하] 대학정보공시 실시 교육시설 안전관리, 유지보수, 개선 실시 	행정지원팀-11
4.5.3 개인정보와 행정정보 보호체계 보유	<ul style="list-style-type: none"> 정보보안 시스템 구축 화재, 해킹 등으로부터 정보보호 운영 백업자료 분리 보관 [14-하-3] 대학정보공시 실시 	정보지원팀-4
	<ul style="list-style-type: none"> 개인정보보관관련 규정 관리 개인정보보호 관련 교육 실시 	행정지원팀-6
4.6.1 대학 도서관 운영체계	<ul style="list-style-type: none"> 도서관 규정 관리 도서관 사서 유(有)자격 전문인력 배치 	도서관-1
4.6.2 대학 도서관 운영 계획 수립·평가·개선	<ul style="list-style-type: none"> 도서관 운영 연간계획 수립 대학도서관 발전계획 수립·제출 대학도서관평가 진단/결과보고서 작성·제출 	도서관-1
4.6.3 학생 1인당 자료구입비 기준 충족	<ul style="list-style-type: none"> [13-가.] 대학정보공시 실시 도서구입 현황 자료 관리 	도서관-2
5.1.1 산학협력활동 지원체계 보유	<ul style="list-style-type: none"> 산학협력활동 추진을 위한 네트워크 구축(가족회사 및 산학협력 협약체결·관리) 	산학협력팀-1
	<ul style="list-style-type: none"> 산학협력 중점교수의 산학협력 활동 운영/지원 	산학협력팀-5

판단항목	추진 내용	사업번호
5.1.2 산학협력활동 추진계획 수립 및 실행	<ul style="list-style-type: none"> 가족회사 체결 및 관리 산학협력협의체 구성 및 운영 산학협력 성과확산 포럼 개최 	산학협력팀-1
	<ul style="list-style-type: none"> 산학공동 프로젝트 운영 	산학협력팀-2
	<ul style="list-style-type: none"> 산학협력 학술EXPO 개최(캡스톤 및 SJC 디자인 경진대회 포함) 	산학협력팀-4
5.1.3 산학협력활동 평가 및 개선	<ul style="list-style-type: none"> 산학협력단 운영위원회 구성 및 운영 산학협력 활동 평가 실시 	산학협력단-1
	<ul style="list-style-type: none"> 정부재정지원사업 운영 및 성과관리 	산학협력단-2
5.2.1 취창업활동 지원체계 보유	<ul style="list-style-type: none"> 취업지도위원회 규정<3-5-9> 관리 취업전담교수 및 취업지도위원회 구성 산업체 관계자 간담회 실시 	학생취창업 지원팀-1
	<ul style="list-style-type: none"> 대학일자리플러스센터 운영규정<4-2-30> 관리 청년 취업지원 유관기관 협의체 구축 	대학일자리 플러스센터-1
5.2.2 취창업활동 추진계획 수립 및 실행	<ul style="list-style-type: none"> 채용설명회, 취업홍보, 취업 특강 등 운영 	학생취창업 지원팀-1
	<ul style="list-style-type: none"> 진로 및 취업프로그램 운영 	대학일자리 플러스센터-1
5.2.3 취창업활동 평가 및 개선	<ul style="list-style-type: none"> 진로 및 취업프로그램 운영 결과 분석 및 수요 조사 실시 	대학일자리 플러스센터-1
5.3.1 현장실습활동 지원체계 보유	<ul style="list-style-type: none"> 현장실습활동 지침, 매뉴얼 규정 관리 현장실습활동을 위한 학생안전지원체계(관련 보험 가입, 사전특강, 순회지도 등) 구축 운영 	교무팀-5
	<ul style="list-style-type: none"> 현장실습에 관한 규정<3-2-12> 관리 현장실습학기제 매뉴얼 관리 	현장실습 지원센터-1
5.3.2 현장실습활동 운영계획 수립 및 실행	<ul style="list-style-type: none"> 현장실습활동에 대한 운영 계획서 작성 현장실습활동에 대한 재정지원 및 결과보고서 작성 	교무팀-5
	<ul style="list-style-type: none"> 현장실습학기제 운영(안전교육 및 보험가입, 순회지도, 지원비 지급 등) 	현장실습 지원센터-1
5.3.3 현장실습활동 평가 및 개선	<ul style="list-style-type: none"> 현장실습활동의 산업체, 학생들의 만족도 조사 분석을 통한 환류 실시 	교무팀-5
	<ul style="list-style-type: none"> 산업체 및 재학생 대상 실습교과 만족도 실시 (기획팀 연계) 현장실습 만족도 결과 분석 및 환류실시 	현장실습 지원센터-1
5.4.1 지역사회 협력활동 지원체계 보유	<ul style="list-style-type: none"> 지역사회 협력활동 지원 규정 마련 지역사회 협력활동 인프라 구축 	산학협력단-7
5.4.2 지역사회 협력활동 추진계획 수립 및 실행	<ul style="list-style-type: none"> 지역사회 협력활동 추진계획 수립 지역사회 협력활동 추진 	산학협력단-7
5.4.3 지역사회 협력활동 평가 및 개선	<ul style="list-style-type: none"> 지역사회 협력활동 평가 및 개선 	산학협력단-7
5.5.1 사회봉사활동 지원체계 보유	<ul style="list-style-type: none"> 사회봉사활동 관련 규정 관리 	교무팀-7
5.5.2 사회봉사활동 운영계획 수립 및 실행	<ul style="list-style-type: none"> 사회봉사활동 운영 계획 수립 사회봉사활동 행·재정적 지원 	교무팀-7
5.5.3 사회봉사활동 평가 및 개선	<ul style="list-style-type: none"> 사회봉사활동 관련 평가 실시 사회봉사활동 평가 결과분석 및 환류 실시 	교무팀-7

Ⅱ. 대학 자체평가 정량지표 결과 및 환류점검

1. 기관평가인증 정량지표 결과

구분	부서	정량지표	충족기준	2023	2024	2025	달성여부
1	기획처	전임교원 확보율	50.0% 이상	61.5%	56.3%	66.1%	Y
2	학사 운영처	학생 1인당 실험실습비	157천원 이상	156.3천원	413.7천원	422.7천원	Y
3		재학생 등록유지율	80.0% 이상	92.5%	94.0%	90.0%	Y
4		전공 강좌당 학생수	학년도별 평균 33명 이하 또는 모든 전공강좌 40명 이하	23.7명	22.4명	21.6명	Y
5		장학금 지급 비율	10.0% 이상	14.1%	14.0%	14.6%	Y
6		산학 협력처	전임교원 1인당 연구실적	평균 연구실적 0.2건 이상	0.53건	0.53건	0.42건
7		취업률	60.0% 이상	69.5%	74.9%	72.4%	Y
8	행정 지원처	교원 인건비 비율	30.0% 이상	44.6%	44.9%	39.6%	Y
9		직원 인건비 비율	11.0% 이상	24.3%	21.5%	23.1%	Y
10		교육비 환원율	100.0% 이상	170.2%	202.6%	211.0%	Y
11		교사 확보율	100.0% 이상	160.6%	204.9%	213.4%	Y
12	도서관	학생 1인당 자료구입비	21.6천원 이상	21.7천원	21.7천원	21.7천원	Y

2. 대학중장기발전계획 성과지표 결과

구분	부서	성과지표	달성목표	2024	2025	전년대비	등급	비고	
C11	기획처	핵심 전임교원 확보율(%)	50.0% 이상	56.3%	66.1%	+9.8%	A		
C12		부속·부설기관장 겸직 비율(%)	30.0% 이상	-	32.4%	-	B		
C21		교직원 관련 의견 조사 실시 건수(건)	2.0건 이상	-	2.0건	-	A		
C32		재정지원사업 참여 예산(원)	-	-	차년도 반영 예정	-	-		
C41		교육훈련 실적(%)	0.1% 이상	0.1%	0.1%	-	A		
C42		만족도 환류점검 실적(건)	1.0건 이상	-	1.0건	-	A		
A11		학사 운영처	성인학습자 과정 재학생 등록유지율(%)	80.0% 이상	100.0%	92.4%	-7.6%	A	
A12	성인학습자 학습상담 비율(%)		80.0% 이상	-	245.0%	-	A		
A21 A22	성인학습자 만족도(점)		85.0점 이상	-	79.0점	-	B		
A41	성인학습자 교육과정 개편율(%)		50.0% 이상	-	100.0%	-	A		
A42	지역 산업 전문가 특강 프로그램 건수(건)		2.0건 이상	-	0.5건	-	E		
E11 E12	전공심화 신입생 충원율(%)		100.0% 이상	81.8%	79.5%	-2.3%	D		
E21	핵심 학생 1인당 실험실습비(천원)		172.0천원 이상	413.7천원	422.7천원	+9.0천원	A		
E31 E32	핵심 재학생 등록유지율(%)		80.0% 이상	94.0%	90.0%	+4.0%	A		
E41	핵심 전공교과 강좌당 학생수(명)		33.0명 이상	22.4명	21.6명	-0.8명	A		
G12	핵심 장학금 지급 비율(%)		10.0% 이상	14.0%	14.6%	+0.6%	A		
G42	중도탈락율(%)		11.8% 이상	11.8%	10.9%	-0.8%	A		
A31 A32	산학 협력처		성인학습자 연계 연구과제 수(건)	2.0건 이상	-	2.0건	-	A	
B11			대학 산학협력 거버넌스 회의 개최 건수(건)	4.0건 이상	-	4.0건	-	A	
B12		지자체 지원 교육프로그램 운영 건수(건)	4.0건 이상	-	17.0건	-	A		
B21		영역별 ESG 프로젝트 활동 수(건)	9.0건 이상	-	21.0건	-	A		
B31		프로젝트 수업 참여 기업 수(개)	5.0개 이상	-	20.0개	-	A		
B32		표준현장실습 참여학생 수(명)	65명 이상	65명	32명	-33명	E		
B32		지식재산권 출원 수(건)	1.0건 이상	27건	22건	-5건	A		

구분	부서	성과지표	달성목표	2024	2025	전년대비	등급	비고
B41	산학 협력처	학과당 산학협의회 개최 건수(건)	3.0건 이상	-	1.8건	-	E	
B41		지역 내 취업률(%)	35.0% 이상	-	44.7%	-	A	
C41		[핵심] 전임교원 1인당 연구실적(건)	0.20건 이상	0.53건	0.42건	-0.11건	A	
G11		TCGS 상담 건수(건)	2.0건 이상	5.5건	4.1건	-1.4건	A	
G21		[핵심] 취업률(%)	61.0% 이상	74.9%	72.4%	-2.5%	A	
G41		대기업취업률(%)	13.0% 이상	-	17.7%	-	A	
C22	행정 지원처	[핵심] 교원 인건비 비율(%)	30.0% 이상	44.6%	39.6%	-5.0%	A	
C22		[핵심] 직원 인건비 비율(%)	11.0% 이상	24.3%	23.1%	-1.2%	A	
C31		[핵심] 교육비환원율(%)	100.0% 이상	202.6%	211.0%	+8.4%	A	
F31		강의실 교육환경 개선 건수(건)	2.0건 이상	-	6.0건	-	A	
F32		[핵심] 교사확보율(%)	100.0% 이상	204.9%	213.4%	+8.5%	A	
D11	국제 교류처	해외 대학 교류 프로그램 건수(건)	2.0건 이상	-	2.0건	-	A	
D21		유학생(어학연수생 포함) 의견 수렴 건수(건)	1.0건 이상	-	1.0건	-	A	
D22		지역 거주 외국인 대상 프로그램 건수(건)	2.0건 이상	-	3.0건	-	A	
D31		토픽 3급 이상 취득자 수(명)	17.0명 이상	-	18.0명	-	A	
D32		유학생 대상 문화통합 프로그램 운영 건수(건)	2.0건 이상	-	6.0건	-	A	
D41		유학생 본교 진학율(%)	59.2% 이상	-	72.0%	-	A	
E22		소단위 모듈형 교육과정 운영 건수(건)	2.0건 이상	-	4.0건	-	A	
E43	교육 혁신원	비교과프로그램 만족도(점)	4.0점 이상	-	4.8점	-	A	
E42		교수법 연구공동체 운영 건수(건)	2.0건 이상	-	3.0건	-	A	
F11 F12		원격수업 콘텐츠 제작 건수(건)	3.0건 이상	-	4.4건	-	A	
F21 F22		VR/AR 교육과정 개발 건수(건)	2.0건 이상	-	2.0건	-	A	
G32		교원 학습 커뮤니티 운영 건수(건)	2.0건 이상	-	2.0건	-	A	
F41	도서관	[핵심] 학생 1인당 자료구입비(천원)	21.6천원 이상	21.7천원	21.7천원	-	A	

※ 대학 중장기 발전계획 개편으로 실적 미작성(단, 동일 지표 작성)

※ [핵심] : 핵심성과지표

Ⅲ 종합평가

1. 당해연도 개선사항

담당부서		개선사항		
기획처	기획팀	<ul style="list-style-type: none"> • 대학 중장기 발전계획 추진실적 및 성과지표 점검 시점 조정 - 상반기 내에 완료 할 수 있도록 준비 • 학년도별 전문대학 기관평가인증 관련 입증자료 제출 요청 필요 - 2028년 전문대학 기관평가인증 갱신심사 사전 준비 실시 • 상반기 내에 완료 할 수 있도록 대학 자체평가 시점 조정 • 행정조직 개편에 따른 업무편람 현행화 실시 필요 <p>[C12 부속·부설기관장 겸직 비율: 32.4%, B등급]</p> <ul style="list-style-type: none"> • 부속·부설기관 전담업무 수행을 위한 교원 운영의 효율화 방안 마련 필요 • 교원들의 대학 업무 참여를 적극 홍보 필요 • 연수 결과보고서 필수 제출 안내 필요 		
	정보지원팀	<ul style="list-style-type: none"> • 노후장비 교체계획을 수립하여 지속적 교육 환경 개선 필요 • 랜섬웨어 공격대비를 위한 지속적 모의훈련 실시 필요 		
학사운영처	교무팀	<ul style="list-style-type: none"> • 교육과정 개발·개편 심의가 동계 방중 전 확정될 수 있도록 부서간 협조 필요 • TF팀 운영을 통하여 중도탈락예방 방안의 지속적인 관리·개선 • 선행학습 학점인정을 활용하는 학생 증가로 관리 방안 추가 마련 필요 <p>[A21, A22 성인학습자 만족도: 79.0점, B등급]</p> <ul style="list-style-type: none"> • 성인학습자 만족도 향상을 위한 교육환경 개선 및 다양한 서비스 제공 필요 • 학생 등록금 부담 경감을 위해, 국가장학금 1차 신청으로 소득구간 조기 확정 필요 • 실습, 현장견학 예산 사용 시 실제 사용내역과 다르게 결과보고서 작성되는 경우가 많아 운영 지침 안내 및 2차 서류 검토가 필요 <p>[A42 지역 산업 전문가 특강 프로그램 건수: 0.5건, E등급]</p> <ul style="list-style-type: none"> • 비교과 프로그램의 필요성 검토를 위해 운영 점검하여 지역 내 다양한 산업 분야 전문가 특강 확대 필요 • 지역사회 전문 강사 풀을 구축하여 학생들의 취업현장 정보 습득 및 지역사회 산업체 교류 확대 노력 필요 • 사회봉사단 운영위원회 구성 및 운영 체계 마련 - 사회봉사단 운영 규정 정비 및 개정 • 2026학년도 교원양성기관평가를 대비하여 정확한 지표와 학과에서 운영되고 있는 프로그램 세부 내용 보완 필요 		
		교양인성교육센터	<p>[E11, E12 전공심화 신입생 총원율: 79.5%, D등급]</p> <ul style="list-style-type: none"> • 학사학위 전공심화 운영진단평가를 위한 학과 실적 관리, 자체평가 체계 수립 등 개선 필요 • 지역사회 산업체 재직자(본교 졸업생 위주) 대상 적극 홍보 필요 <ul style="list-style-type: none"> • AI 등 신규 교과목 운영에 따른 교수자·학생 간 만족도 격차 및 수업 운영 방식의 개선 필요 • 신청제 프로그램의 접근성을 높이기 위해 운영 시간을 유연화하고, 만족도가 높았던 체험형 요소를 특강에 접목하여 자발적 참여 유인 강화 필요 	
			학생상담센터	<ul style="list-style-type: none"> • 채널 다변화 및 사전 안내 고도화로 학생 접근성·참여율 제고 및 시각 매체 및 뉴미디어 콘텐츠 중심의 학생 친화적 홍보 강화 필요 • 위기 학생 골든타임 확보 및 상담 참여 유도에 물리적 한계 → 사후 개입 위주에서 '선제적 예방 시스템'으로의 전환 필요
				<ul style="list-style-type: none"> • 전문상담인력 연수(23건)가 다양한 주제로 활발히 진행되었으나, 외부 학술대회 및 단기 교육 참여 위주로 구성되었음 → 상담원의 연차 및 주력 상담 분야(위기 개입, 진로 상담, 젠더 등)를 고려한 '단계별/맞춤형 상담자 역량 강화 로드맵'을 수립하여 체계적인 교육 이수 지원 필요 • 교직원 상담 역량 강화 연수 효과성 검증 및 확대 필요 → 교내 구성원들의 심리적 지원 요구가 높음을 확인하였으며, 향후 해당 연수의 수혜 대상을 확대하고 심화 과정 도입이 필요

담당부서		개선사항	
학사 운영처	인권센터	<ul style="list-style-type: none"> • 폭력예방교육 운영의 안정화 및 효율성 제고를 위한 안내 사이트 필요 • 인권침해 실태조사 결과 내용에 따라 학생상담센터와 연계 프로그램 필요 	
	장애학생 지원센터	<ul style="list-style-type: none"> • 장애학생 대상 프로그램의 다양성 및 맞춤형 지원 부족 • 장애학생 수요를 반영한 다양한 프로그램 기획·운영으로 참여 확대 및 만족도 제고 	
입학 관리처	입학 관리팀	<ul style="list-style-type: none"> • 고3 학생 맞춤형 설명회(프로그램)과 고교 교사 맞춤형 통합 설명회 동시 운영으로 고교 졸업예정자 입학 유치를 위한 다각도 접근 필요 • 성인학습자, 유턴, 외국인 등 대상으로 SNS홍보센터 연계홍보 확대(다양화) 	
	SNS 홍보센터	<ul style="list-style-type: none"> • SNS기자단 연계 학과(학생) 참여형 홍보를 통해 최신 트렌드 분석 및 AI를 활용한 콘텐츠 제작 확대 	
산학 협력처	산학 협력팀	<p>[B41 학과당 산학협의회 개최 건수: 1.8건, E등급]</p> <ul style="list-style-type: none"> • 산학협력 활동 지표 달성을 위한 신규 네트워크/거버넌스 구축 노력 <ul style="list-style-type: none"> - 산학협력협의회외의 외부위원 10명 이내의 핵심 산업체 중심 협의회 구조로 개편하여 운영 효율성 및 집중도 강화 - 핵심 협의회와 안건별 산업체 참여를 병행하는 확장 참여형 운영체계를 도입하여 협력 네트워크 기능 유지·강화 • 중장기발전계획과 연계되는 연구(학술, 정책)과제 위주의 선정 필요 • 산학협력 학술EXPO(캡스톤디자인 등) 시 디지털 기반 전시 및 경진대회 확대 필요 • 수증받은 교육용 교재·교구의 교육 활용 방안을 수립하여 산업체 요구를 반영한 실습교육 마련 	
		학생취창업 지원팀	<ul style="list-style-type: none"> • 학생 건의사항 및 의견수렴 체계 강화 필요 <ul style="list-style-type: none"> - 학생 건의사항 및 민원 처리를 위한 상시 의견수렴 창구 활성화(주기적 민원 처리 현황 공지 등)
		현장실습 지원센터	<p>[B32 표준현장실습 참여학생 수: 32명, E등급]</p> <ul style="list-style-type: none"> • 전년도 대비 참여 규모 전반적 감소에 따른 실습기관 확대 및 장기 참여 실습기관 발굴 • 표준현장실습 참여학생수 지표 개정 필요
	대학 일자리 플러스 센터	<ul style="list-style-type: none"> • 취업포트폴리오 경진대회 등 성과가 좋은 대표 비교과 프로그램 운영시 재학생 및 졸업생, 지역청년 등 참여대상 확대 필요 • 지속적인 상담 운영을 위한 다회기 상담 진행을 위한 노력 필요 • 상담서비스 만족도 조사를 반영한 심층연계 상담 프로그램 마련 필요 	
		산학 협력단	<ul style="list-style-type: none"> • 원활한 산학협력단 행정 관리를 위해 운영위원회 및 담당자 간 지속적인 의견수렴 및 간담회 개최 필요 • 다양한 재정지원사업 운영에 따른 중복투자방지를 위한 지속적인 중복투자방지위원회 개최 추진 • 대학 중장기발전계획과 연계한 정책연구과제 위주의 발굴 및 지원 필요 • 공용장비 활용 활성화를 위한 기업 대상 홍보 강화 및 수요 기반 장비 운영체계 구축 필요 • 기업 수요 기반 과제 발굴 및 중장기 기술개발 연계 지원 확대 필요 • 민관학 간 MOU체결 등 더욱 상호 긴밀한 협력관계 구축 필요 • 산업체 연계 프로그램을 확대하여 지속적인 운영 기반 및 프로그램 간 연계성 강화 <ul style="list-style-type: none"> - 산업체 전문가 활용 프로그램 증가에 따른 지속적 인적 자원 확보 및 관리 필요
	국제 교류처	국제 교류팀	<ul style="list-style-type: none"> • 온·오프라인 입학설명회를 통해 국내 정주 외국인 유치 확대 추진 필요 <ul style="list-style-type: none"> - 모집 전략 고도화 및 다변화: 특정 국가(베트남 등)에 치중된 유치 구조 탈피를 위한 신규 전략 국가(몽골, 우즈베키스탄 등) 대상 홍보 활동을 지속적으로 확대 • 영어트랙 운영 학과를 발굴하여 우수 유학생 유치 기반을 강화 필요 • 기숙 시설의 생활 점검 프로세스를 정밀화 필요

담당부서		개선사항
국제 교류처	국제 교류팀	• 온·오프라인 소통 채널(건의함 등) 운영을 상시화하여 유학생의 대학 생활 적응을 다각도로 지원 필요
		• 교육국제화역량 실태조사 보완 필요 항목(학위과정 수업 운영 규정 등)을 분석하여 개선 대책을 수립하고, '일반대학' 판정을 유지하기 위한 핵심 지표 관리 필요
	• 유학생들의 참여 의지 및 참여율을 향상시키기 위해 핵심 프로그램 운영 시간 조정(오전 → 오후 시간) 필요	
	한국어 센터	• 강의 만족도 설문 항목 개편 필요 - 교수법, 시설, 교재 등으로 세분화하여 미세한 불만족 요인을 사전에 발굴하고 이를 강사 간담회 및 교육과정 개편에 적극 반영 필요
• TOPIK 취득을 위한 학습 동기부여 강화 - 어학연수생의 낮은 TOPIK 응시율을 개선하기 위해 응시료 지원 혜택을 홍보하고, 장학금 지급 기준 완화(3급 → 2급)를 실제 규정에 반영하여 학생들이 학업 성취를 직접 체감할 수 있도록 유도 필요		
행정 지원처	행정 지원팀	• 교직원 복지제도 운영 현황을 반영하여 관련 규정 보완 필요 • 대학 시설 및 장비 현황 점검을 통해 중장기 유지보수를 위한 단계적 계획 수립 필요
	임옥 학숙관	• 외국인 관생 관리 방안 마련 필요
교육 혁신원	교육 혁신원	• AI 기반의 전공 및 직무 특성을 반영한 심화·맞춤형 프로그램 확대 필요
		• 사용자별 AI 활용 수준 차이를 고려한 단계별 교육 체계 수립 및 실습 중심 프로그램 운영 필요
	교육과정 지원센터	• 교육과정 개발 및 개편 일정 조정을 통해 교육과정 적용 전 관련 심의 완료 필요
	교수학습 정보지원 센터	• 외부연수 성과의 실질적 활용 방안 마련 필요 - 연수 내용을 활용한 프로그램 또는 실습 워크숍 등을 활용한 성과 공유 실시 필요
		• 기초학습 진단 및 향상 프로그램 참여율 제고 필요 - 진단평가의 중요성에 대한 사전 홍보 강화 및 학과 지도교수와의 연계를 통한 신입생의 필수 참여 방안 마련 필요 - 기초학습 향상프로그램의 수요를 제고를 위해 중도 이탈 원인 분석 및 학생 수요를 반영한 교육 일정 조정, 운영 방식 개선 필요
		• 학생 수요와 만족도가 입증된 AI(노트북 LM) 활용 학습법 특강을 차년도 정규 및 비교과 프로그램과 적극 연계하여 확대 운영 필요
	원격교육 지원센터	• LMS 및 원격수업 운영 기능의 고도화 필요 - 상호작용 기능 활용은 다소 미흡하여 기능별 활용 가이드와 사례 중심의 교수자 교육 확대 필요
• 학습지원 기자재 및 콘텐츠 활용 지원의 체계화 필요 - 기자재 지원 효과 제고를 위해 조기 홍보 필요		
• 원격교육 관련 연수 성과가 실제 수업 개선으로 연결될 수 있도록 사후 모니터링 체계의 고도화 필요		
도서관	수서· 정리팀	• 도서관 이용 및 행사 참여율을 높이기 위한 다양한 행사 내용 기획 필요 - 행사 횟수 증대, 새로운 행사 기획 등
		• 단행본 및 전자책의 구입 규모를 이용 수요에 맞추어 탄력적으로 조정하고, 이용률이 현저히 저조한 자료는 보존서고로 이관하여 서가 공간의 효율적 운영이 필요함

2. 부서별 자체평가 총평

부서	종합총평
기획처	<ul style="list-style-type: none"> • 대학 중장기 발전계획(VISION 2030) 재수립과 자체평가, 기관평가인증 대응체계 구축 등 대학 운영의 기획 기능이 비교적 체계적으로 이루어지고 있음 • 중장기 발전계획 수립 이후 추진실적과 성과지표 점검, 교육수요자 만족도 조사 결과 환류점검 및 자체평가 등을 실시하여 계획-실행-평가의 환류체계를 구축하고 있음 • 학과개편을 통해 AI 및 지역산업 수요를 반영하고, 정부재정지원사업(RISE 등)이 다수 선정되어 대학의 대외 경쟁력 확보 측면은 강점으로 볼 수 있음 • 정보지원 분야에서 데이터 백업, 개인정보 관리, 랜섬웨어 대응 등 교육환경 안정화를 위한 노력이 이루어지고 있음 • 교직원 및 외국인 재학생 만족도는 상대적으로 낮게 나타나 조직문화 개선과 유학생 지원체계 강화 요구 • 정보보호 수준이 '보통' 단계에 머물러 있어 보안관리 체계 고도화 필요 • 행정조직 개편에 따른 업무편람 및 체계 정비도 지속적으로 추진 필요 • 일부 사업의 예산 집행을 편차가 나타나고 있어 사업별 집행관리 체계화 및 모니터링 강화 필요
학사운영처	<ul style="list-style-type: none"> • 학사 운영 사업이 전반이 안정적으로 운영되고 있는 것으로 판단됨 • 정기적인 학사일정 운영과 교육과정 개발·개편, 역량기반 교육과정 심의, 중도탈락 예방 TF 운영 등 학사관리가 비교적 체계적으로 이루어지고 있음 • 재학생 등록유지율과 중도탈락률 관리에서도 긍정적인 성과가 확인됨 • 장학금 지원 확대, 진로탐색학점제 운영, 현장실습 및 현장견학, 학습능력 향상 프로그램 운영 등을 통해 학생 중심의 교육지원 체계를 강화하고 있음 • 교양인성교육센터의 AI 관련 교과목 및 교재 개발, 비교과 프로그램 운영, 학생상담센터의 심리검사·또래멘토링·위기학생 맞춤형 상담, 장애학생지원센터 및 인권센터 운영은 학생 성장과 대학생활 적응 지원 측면에서 우수한 성과로 판단됨 • 성인학습자 만족도와 전공심화과정 신입생 충원율은 목표 대비 미흡한 수준으로 나타나 교육서비스 품질 개선과 학과별 모집 전략 강화가 요구됨 • AI 등 신규 교과목 운영 시 교수자와 학생 간 만족도 차이를 해소하기 위한 수업 운영 개선 필요 • 비교과 프로그램 운영의 실효성 점검과 참여 확대 방안 요구 • 학생상담센터는 위기학생 대응이 사후 개입 중심에서 선제적 예방 시스템 중심으로 전환 필요 • 장애학생 대상 맞춤형 프로그램 다양화와 인권센터의 예방교육 운영 효율성 강화도 보완 과제로 판단됨 • 일부 사업의 예산 집행을 편차가 나타나고 있어 사업별 집행관리 체계화 및 모니터링 강화 필요
입학관리처	<ul style="list-style-type: none"> • 신입생 충원과 입학홍보, 성인학습자 및 외국인 유학생 모집 확대 측면에서 비교적 우수한 성과를 보이고 있음 • 2026학년도 신입생 모집에서 정원내 충원율 100%를 달성하였으며, 정원의 모집을 포함한 총입학자 수도 증가하여 안정적인 학생 모집 성과를 확보한 점이 긍정적으로 평가됨 • 성인학습자 대상 학과 운영과 맞춤형 입학전형 전략을 통해 라이프케어웰니스융합과와 행복인생디자인과의 모집을 성공적으로 추진함 • 학사학위 전공심화과정의 입학인원이 증가하는 등 지역 정주형 평생직업교육 체계와 연계된 모집 성과가 확인됨 • 입학홍보 측면에서는 버스, 현수막, 전광판, 박람회 등 온·오프라인 홍보 병행하고 있음 • SNS홍보센터를 중심으로 AI 기반 콘텐츠 제작과 대학 SNS 운영을 강화한 점도 긍정적으로 평가됨 • AI를 활용한 영상·이미지 제작, SNS 기자단 운영, 언론홍보 확대 등은 변화하는 입시환경에 대응하기 위한 적극적인 홍보 전략으로 볼 수 있음 • 일부 개선이 필요한 부분도 확인된다. 학사학위 전공심화과정 모집은 확대되고 있으나 모집정원 대비 충원률은 보완 필요함 • 고교 졸업예정자를 대상의 맞춤형 설명회와 교사 대상 입시설명회 확대를 통한 입학자원 확보 전략이 요구됨

부서	종합총평
입학관리처	<ul style="list-style-type: none"> 성인학습자, 유턴학생, 외국인 유학생 등 다양한 모집 대상별 특성을 고려한 세분화된 홍보체계 구축과 SNS 기반 홍보 확대가 필요함 SNS홍보센터는 AI를 활용한 콘텐츠 제작 역량이 강화되고 있으나 학생 참여형 콘텐츠 제작과 최신 트렌드 반영을 위한 SNS기자단 운영 활성화가 요구되며, 콘텐츠 도달률과 실질적인 입학 유입 효과를 연계한 성과관리 체계도 검토할 필요가 있음 일부 사업의 예산 집행을 편차가 나타나고 있어 사업별 집행관리 체계화 및 모니터링 강화 필요
산학협력처	<ul style="list-style-type: none"> 산학협력 네트워크 구축, 취·창업 지원, 지역사회 연계 및 산학협력 성과 창출 측면에서 전반적으로 우수한 운영 성과를 보이고 있음 산업체 현장교수 제도 운영, 산학협력 협약 체결, 산학협력협의회 운영 등을 통해 대학과 산업체 간 협력 기반을 강화하고 있음 산학협력 학술EXPO 개최와 캡스톤디자인 운영, 지식재산권 출원 확대 등 산학협력 성과 확산 노력이 긍정적으로 평가됨 취업률 72.4% 달성, 대학일자리플러스센터 운영, 진로·취업 캠프 및 상담 프로그램 운영 등을 통해 학생 취업역량 강화 체계를 안정적으로 구축하고 있음 지역사회 문제 해결형 리빙랩, 안전체험 프로그램, 지역 연계 봉사활동, 주문식 교육과정 운영 등은 지역사회와 산업 수요를 반영한 실천적 산학협력 모델로 평가할 수 있음 특히 지식재산권 출원 32건, 기술이전 성과, 기관 및 산업체 위탁 연구과제 수행 등은 대학의 산학협력 역량과 연구 성과 창출 측면에서 강점으로 판단됨 가족회사 수 감소와 산학협력협의회 운영 참여율 저하는 산학협력 네트워크의 지속 가능성 측면에서 보완이 요구되며, 핵심 산업체 중심의 협의회 운영체계 재정비 필요 표준현장실습 참여학생 수가 목표 대비 미흡한 수준으로 나타나 실습기관 확대 및 장기 협력 산업체 발굴 노력 요구 취업 및 상담 프로그램은 우수한 성과를 보이고 있으나 재학생, 졸업생, 지역청년 등 참여 대상을 확대하고 다회기 상담 기반의 심층 취업지원 체계를 강화 필요 산학협력 연구과제는 대학 중장기 발전계획과 연계한 정책연구 중심으로 고도화 필요 보유 지식재산권 활용 및 기술사업화 확산 방안 마련 필요
행정지원처	<ul style="list-style-type: none"> 교원 및 직원 인사관리, 회계 운영, 보건관리, 학숙관 운영 등 대학 운영 전반에 대한 행정지원 업무를 안정적으로 수행함 주요 성과지표를 모두 목표 이상으로 달성함, 특히 교사확보율(213.4%), 교육비환원율(211.0%), 강의실 교육환경 개선 실적 등에서 우수한 성과 보임 개인정보보호 이행실태 점검, 연구교육시설 안전진단, 시설환경 개선사업 등을 추진하여 안전하고 쾌적한 교육환경 조성에 기여함 교직원 복지 지원과 학숙관 운영을 통해 구성원 만족도 향상에도 노력하였다. 예산 집행 측면에서는 전체 집행률이 양호한 수준 유지 교직원 복지제도 관련 규정 정비, 노후 시설 및 장비에 대한 중장기 유지보수 계획 수립, 외국인 관생 관리체계 마련 등을 통해 행정서비스의 질을 지속적 향상 필요 일부 사업의 예산 집행을 편차가 나타나고 있어 사업별 집행관리 체계화 및 모니터링 강화 필요
국제교류처	<ul style="list-style-type: none"> 외국인 유학생 유치 확대와 국제화 기반 구축 측면에서 전반적으로 우수한 성과를 보이고 있는 것으로 판단됨 해외 대학 및 유학원과의 협력 네트워크 확대, 공격적인 현지 마케팅, 유치 국가 다변화를 통해 학위과정 유학생 수가 증가(2024년 76명 → 2025년 128명)한 점은 긍정적으로 평가됨 교육국제화역량인증제 실태조사에서 '일반대학' 판정을 유지하고, 외국인 유학생 출입국 지원, 생활관 점검, 산업체 견학 및 취업 연계 활동 등을 통해 유학생 관리 체계를 안정적으로 운영하고 있음 한국어센터 역시 한국어 교육과정 35학급 운영과 높은 강의 만족도(평균 4.5점)를 유지하고 있으며, TOPIK 교육, 조기적응 프로그램, 체험학습 및 문화통합 프로그램 운영을 통해 외국인 유학생의 학업 적응과 대학생활 지원에 기여하고 있음 성과지표 전 항목을 목표 이상 달성하고, 유학생 본교 진학을 또한 목표 대비 높은 수준을 보인 점은 국제화 역량 강화 측면에서 강점으로 판단됨 유학생 유치가 특정 국가 중심에서 점차 다변화되고 있어 몽골·우즈베키스탄 등 신규 전략 국가 확대와 국내 정주 외국인 대상 모집 전략을 보다 강화할 필요가 있음 영어트랙 운영 학과 발굴을 통해 우수 유학생 유치 기반 확대 필요 유학생 생활관 점검 및 생활지원 체계 구축이 요구됨

부서	종합총평
국제교류처	<ul style="list-style-type: none"> • 유학생 대상 상시 소통 창구 운영과 건의사항 수렴 체계 강화 필요 • 교육국제화역량 실태조사에서 일부 보완이 요구된 항목에 대해서는 지속적인 개선 노력 필요 • 한국어센터는 강의 만족도 조사 문항을 세분화하여 교육품질을 보다 정교하게 관리할 필요가 있음 • TOPIK 응시율 제고를 위한 장학제도 및 학습 동기부여 강화 방안 요구 • 외국인 유학생 유치사업의 예산 집행률이 다소 낮게 나타난 점은 향후 모집 전략과 예산 운영 간 연계성을 높이는 노력이 필요할 것으로 판단됨
교육혁신원	<ul style="list-style-type: none"> • AI 기반 교육혁신과 교수학습 지원, 교육과정 개선 및 원격교육 체계 구축 측면에서 대학 내 핵심 혁신조직으로서 비교적 우수한 성과를 보이고 있음 • ChatGPT 유료 라이선스 배포, AI 교수·직원 공동체 운영, AI 활용 특강 및 워크숍, AI 아이디어톤 운영 등을 통해 교직원의 AI 활용 역량을 체계적으로 강화하고 있으며, AIDX 성과공유회와 디지털 배지 도입 등은 교육성과 관리와 디지털 전환 기반 마련 측면에서 긍정적으로 평가됨 • 교육과정지원센터를 중심으로 22개 학과 교육과정 개발·개편과 교육품질관리(CQI)를 체계적으로 수행하고 있음 • 교수학습정보지원센터의 교수법 특강, NotebookLM 활용 교육, 자기주도학습 프로그램 및 학습공동체 운영은 교수역량 및 학생 학습역량 향상에 기여하고 있는 것으로 판단됨 • 원격교육지원센터의 LMS, Zoom, 하이플렉스 수업 운영, 디지털 콘텐츠 제작 교육 등을 안정적으로 운영하며 디지털 교육환경 구축에 중요한 역할을 수행하고 있음 • AI 활용 프로그램은 전공과 직무 특성을 반영한 맞춤형 심화교육 확대가 필요하며, 교수자와 직원 간 AI 활용 수준 차이를 고려한 단계별 교육 체계 구축 요구 • 교육과정 개발 및 개편 일정과 심의 시기를 보다 체계화하여 교육과정 적용 전 준비 기간을 확보 필요 • 교수학습정보지원센터는 기초학습 진단과 향상 프로그램 참여율이 다소 제한적인 만큼 학과 연계 홍보 강화와 참여 유인 확대가 요구되며, NotebookLM 등 만족도가 높은 AI 기반 학습 프로그램은 정규·비교과 교육과정과 연계하여 확대 운영할 필요가 있음 • 원격교육지원센터는 LMS 상호작용 기능 활용과 원격수업 질 관리 체계를 고도화할 필요가 있으며, 원격교육 연수가 실제 수업 개선으로 이어질 수 있도록 사후 모니터링 체계 강화가 요구됨 • 일부 사업의 예산 집행률 편차가 나타나고 있어 사업별 집행관리 체계화 및 모니터링 강화 필요
도서관	<ul style="list-style-type: none"> • 자료 수서 및 전자정보 서비스 운영, 이용자 교육, 독서문화 프로그램 운영 측면에서 비교적 안정적인 운영 성과를 보이고 있음 • 도서관 운영계획 수립과 운영위원회 개최, 대학도서관 연도별 계획 및 통계조사 수행 등 도서관 운영의 체계성 확보 • 교양도서 및 전자책 구입, 전자저널 재구독, 정기간행물 운영 등을 통해 교육과 연구를 지원하기 위한 학술정보 인프라를 지속적으로 확충하고 있음 • 신학기 개강 이벤트, 간식 나눔, 다독왕 선발, 독서의 달 행사 등 다양한 독서문화 프로그램을 운영하고, 신입생 대상 이용자 교육함으로써 도서관 이용 활성화를 위한 노력이 이루어지고 있는 것으로 확인됨 • 통합전자도서관시스템 유지관리와 전자책 확대 운영은 디지털 학습환경 변화에 대응하는 긍정적 사례로 볼 수 있으며, 학생 1인당 자료구입비 성과지표를 목표 이상 달성한 점도 강점으로 판단됨 • 도서관 이용률과 참여율 제고를 위해 다양하고 창의적인 프로그램 개발 필요 • 학생 참여 중심의 독서문화 콘텐츠 확대 요구 • 단행본 및 전자책 구입 규모를 실제 이용 수요와 연계하여 탄력적으로 조정하고, 이용률이 낮은 자료에 대해서는 보존서고 이관 등을 통해 서가 운영의 효율성을 높일 필요가 있음 • 전자책 및 디지털 콘텐츠 이용 확대에 대응한 홍보와 사용자 맞춤형 이용교육 강화 요구 • 학과 전공 특성과 연계한 전문자료 확충 노력도 지속적으로 필요할 것으로 판단됨

3. 대학 종합평가

- 중장기 발전계획(VISION 2030) 재수립, 자체평가 및 기관평가인증 대응체계 구축을 통해 대학 운영의 체계 강화 및 계획-실행-평가-환류로 이어지는 성과 관리 체계를 안정적으로 운영
- AI 기반 교육혁신, 교육과정 개편, 학생지원, 입학홍보, 산학협력, 외국인 유학생 유치, 행정지원 등 대학 운영 전반의 주요 성과지표를 대체로 목표 이상 달성
- 교육 분야에서는 역량기반 교육과정 운영, AI 관련 교과목 및 비교과 프로그램 확대, 교수학습 지원체계 강화 등을 통해 교육의 질 제고
- 학생상담, 장학지원, 진로·취업 지원, 현장실습 운영 등을 통해 학생 중심 교육지원 체계 구축
- 신입생 충원율 100% 달성, 성인학습자 모집 확대, 외국인 유학생 증가 및 유치국가 다변화 등 가시적인 성과 창출
- 취업지원 체계 강화, 지역사회 연계 프로그램 운영, 지식재산권 출원 확대 등 우수한 실적 달성
- 행정지원, 시설환경 개선, 개인정보보호 및 안전관리 체계 구축 등을 통해 안정적인 교육환경 조성에 기여
- 교육수요자 만족도 향상과 대학 운영의 질 제고를 위해 교직원 및 외국인 유학생 만족도 제고, 성인학습자 및 유학생 지원체계 강화, 정보보호 체계 고도화, 행정업무 체계 정비, 전공심화과정 충원율 개선, 현장실습 확대, 도서관 및 비교과 프로그램 활성화 등에 대한 지속적인 개선 노력 필요
- 종합적으로 대학은 급변하는 고등직업교육 환경 속에서도 전 영역에서 안정적인 운영 성과를 창출하였으며, AI 기반 교육환경 구축과 지역산업 수요를 반영한 특성화 전략을 통해 대학 경쟁력을 지속적으로 강화하고 있는 것으로 평가됨
- 향후에는 성과지표 기반의 환류체계와 성과 중심의 운영체계를 고도화하여 교육수요자 만족도 향상 및 지속가능한 대학 운영 기반 구축을 위한 질 관리 체계를 강화함으로써 대학의 중장기 발전 목표를 실현해 나갈 필요가 있음